



# ***Análisis del mercado laboral para la identificación temprana de las carencias de calificaciones en los Países Bajos***

AMSPE, 28 de abril de 2022

Michel van Smoorenburg (UWV)

Analista del mercado laboral internacional



werken aan perspectief

# Las cinco tareas principales de UWV

## Empleo



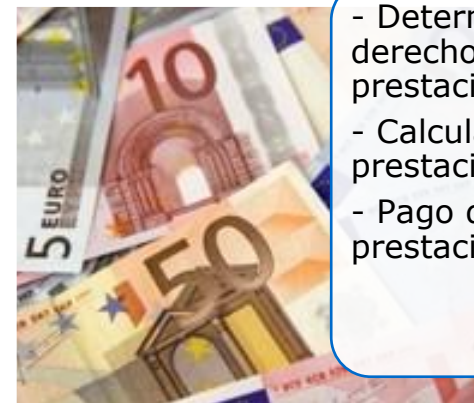
- Servicios públicos de empleo
  - Servicios para empleadores
  - EURES
  - Permisos de despido
- Información sobre el mercado laboral**

## Asuntos sociales y médicos



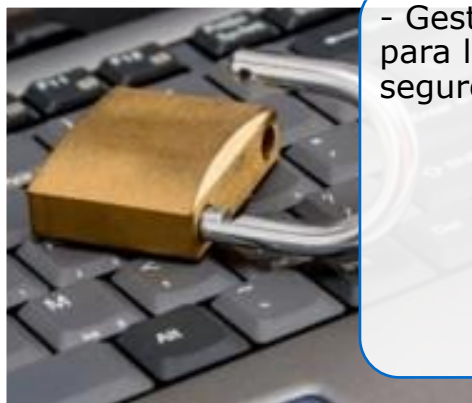
- Reconocimientos médicos
- Determinar la capacidad laboral
- Actuar como guardián de las prestaciones por enfermedad e invalidez
- Reintegrar a las personas que reciben prestaciones por enfermedad

## Prestaciones



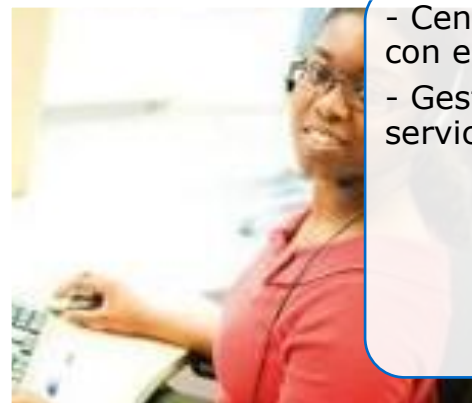
- Determinar los derechos sobre las prestaciones
- Calcular el nivel de prestaciones
- Pago de las prestaciones

## Gestión de los datos



- Gestión de los datos para la póliza de seguro de desempleo

## Cliente y servicios



- Centro de contacto con el cliente
- Gestión y diseño de servicios de internet

# Objetivo de la información sobre el mercado laboral

- ✓ Presentar a los demandantes de empleo las mejores oportunidades para encontrar un puesto de trabajo
- ✓ Presentar a los empresarios las mejores oportunidades para contratar personal
- ✓ Facilitar a los profesionales información sobre las perspectivas en el mercado laboral de los estudios
- ✓ Conseguir que los servicios de UWV estén más orientados
- ✓ Conseguir que el mercado laboral sea más transparente para los responsables de las políticas



Necesidad de contar con indicadores del mercado laboral válidos, fiables, específicos, precisos y actualizados



Cuatro  
métodos



## Cuatro métodos:

- 1. Previsión:** a cargo del Centro de investigación para la educación y el mercado laboral (ROA)/Universidad de Maastricht, con el apoyo de UWV
- 2. Indicador de tensión:** UWV en colaboración con Textkernel, Panteia y la Oficina central de estadística
- 3. Profesiones afines con mayores posibilidades:**  
en colaboración primero con ITS/Universidad de Nimega y, posteriormente, UWV en solitario
- 4 Posición en el mercado laboral mediante el seguimiento de los titulados:**  
desarrollado primero mediante SEO/Universidad de Ámsterdam con datos de la Oficina central de estadística y, posteriormente, en colaboración con UWV

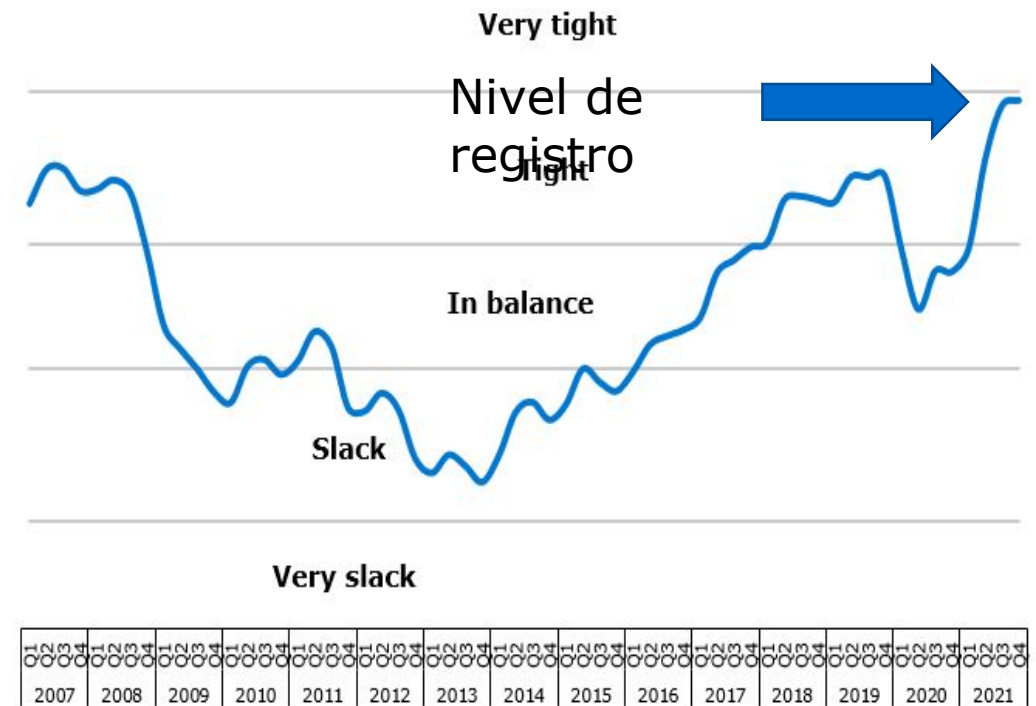
# 1 Previsión

- Previsión a seis años vista, una vez cada dos años
- Modelado econométrico
- Demanda de expansión, demanda de reemplazo, demanda de sustitución, afluencia de oferta nueva
- Varios indicadores de la relación oferta/demanda: A 6 años vista para 114 grupos profesionales y 103 tipos de estudio;
- Para 35 regiones, un indicador de la relación oferta/demanda para 33 grupos de estudios
- Ventaja: 1) es un método válido 2) es un modelo sofisticado que no se basa únicamente en las vacantes o en la demanda de expansión
- Desventajas: 1) no es suficientemente específico 2) no siempre es fiable
- Principales resultados: escasez de técnicos, personal médico y asistencial y docentes

## 2a. Indicador de tensión

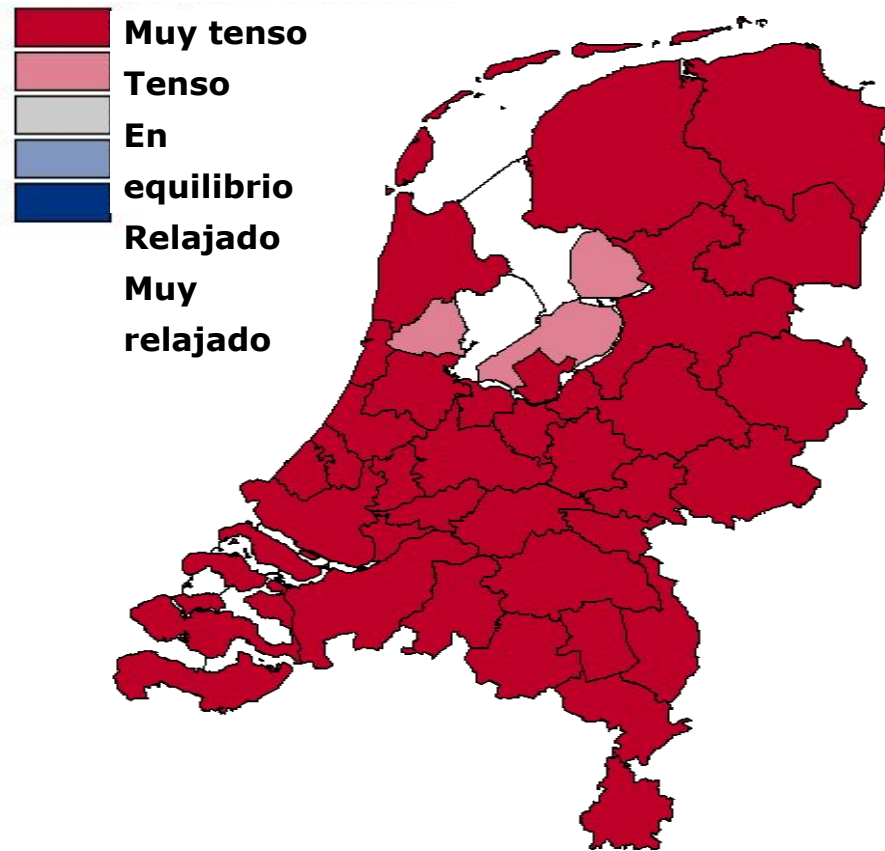
- Para empleadores y responsables de las políticas
- Relación entre vacantes y demandantes de empleo
- La encuesta de población activa y la encuesta de vacantes no son lo suficientemente detalladas > representantes
- Representante para vacantes: vacantes en línea Y ponderación para mejorar la representatividad
- Representante para demandantes de empleo: personas que reciben una prestación por desempleo  $\leq 6$  meses
- Cada trimestre: 114 grupos profesionales en 35 regiones

**Tension Indicator Labour Market Netherlands (UWV)**

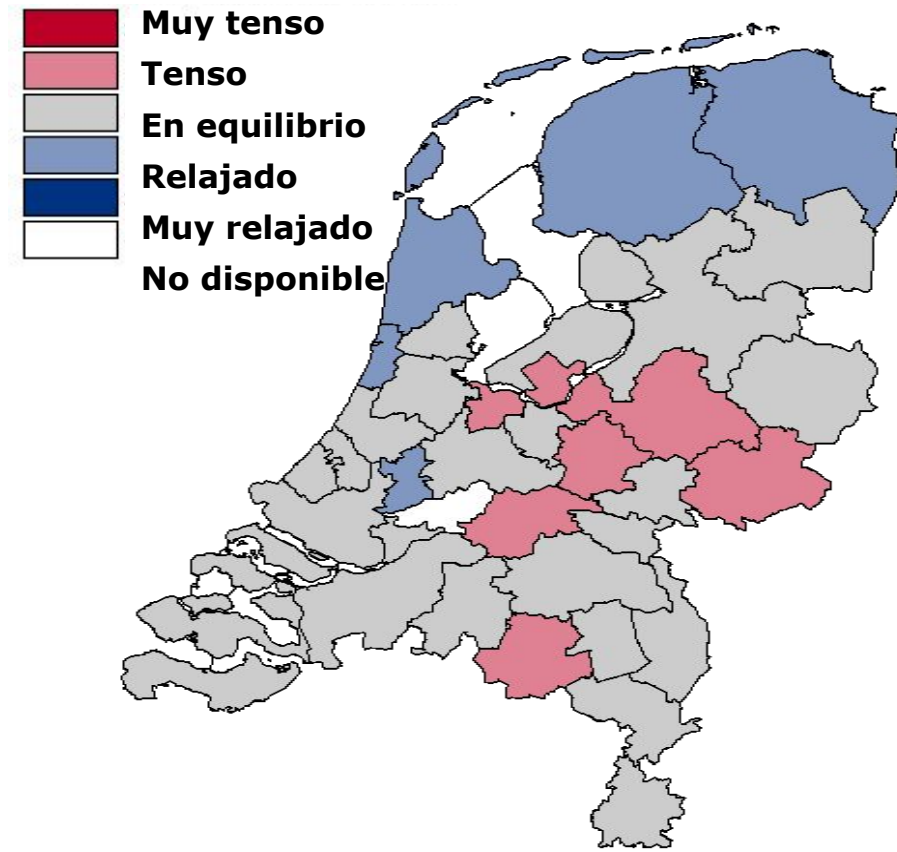


## 2b. Indicador de tensión por grupo profesional y región: ejemplos del 4.º trimestre de 2021

Profesiones en el sector de las TIC



Profesiones creativas y lingüísticas



## 3a. Profesiones afines con más posibilidades

- Para demandantes de empleo con profesiones poco demandadas
- Indicador compuesto para medir las **profesiones poco/muy demandadas**
  - Indicador de tensión
  - Duración de la búsqueda de empleo para las personas que reciben una prestación por desempleo
  - Prestaciones por desempleo por cada 100 trabajadores empleados
  - Control cualitativo
- Método para determinar el grado de **afinidad** de las profesiones
  - Vías históricas de movilidad laboral (base de datos con CV)
  - Cualificaciones por profesión (solo en casos dudosos)



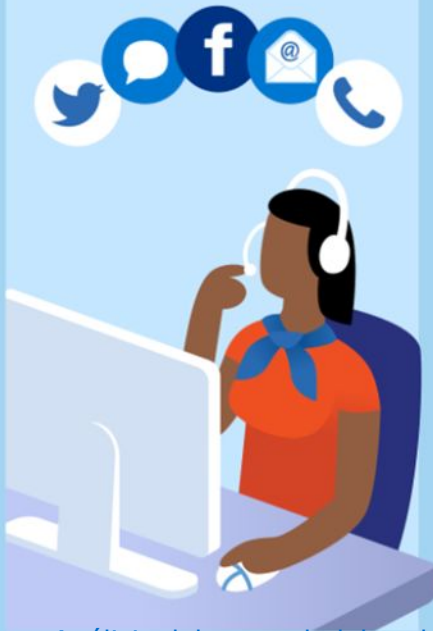
# Pocas probabilidades de encontrar trabajo



**Empleado de  
secretaría**

# Profesiones afines con más posibilidades de encontrar trabajo

Customer service employee



Logistic employee



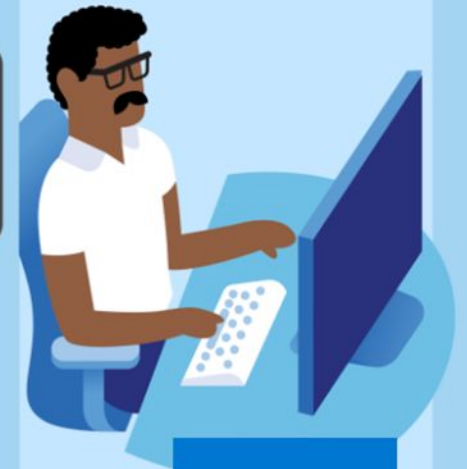
Back office employee



Planning and coordination



ICT help desk



## 4a. Posición en el mercado laboral mediante el seguimiento de los titulados

- **¿Por qué?** Falta información honesta y pertinente sobre el mercado laboral para los estudiantes
- **¿El objetivo?** Generar información fiable sobre el mercado laboral para los estudiantes de educación inicial (comparación entre 70 estudios superiores, 87 de grado y 104 de FP)
- **¿A cargo de quién?** Colaboración entre UWV y SEO/Universidad de Ámsterdam (datos de CBS)
- **¿Fuente?** Datos del registro (218 000 titulados al año)
- **¿Cuándo?** Medición 1,5 (=posición inicial) y 10 años después de la titulación

## 4b. Posición en el mercado laboral mediante el seguimiento de los graduados (ejemplo: Tabla Posición inicial de graduados con titulación superior)

**¿Cómo?** Indicador compuesto para la posición en el mercado laboral:

- 1) Contrato fijo
- 2) Salario por hora
- 3) Ingresos anuales
- 4) Tiempo para encontrar un trabajo importante

### Resultados principales:

- 1) Grandes diferencias entre los diferentes tipos de estudio
- 2) El objeto de estudio tiene efectos a largo plazo
- 3) La información puede utilizarse para los profesionales y la orientación en las escuelas y para los SPE

Graduates with a Master's degree		
Labour market indicators	Type of study with worst score	Type of study with best score
(1) Permanent contract	8%	68%
(2) Hourly wage	13.70 euro	25.20 euro
(3) Annual income	23,600 euro	61,200 euro
(4) Time to find a substantial job	26 months	1 month

## 4c. Clasificaciones de la posición inicial

Starting position in the labour market  
graduates from a university master



Based on SEO Economic Research/Elsevier





# Conclusiones

- Existe la necesidad de contar con indicadores del mercado laboral válidos, fiables, específicos, precisos y actualizados
- La información más actualizada no siempre es la mejor elección
- Las previsiones son un primer indicador de las necesidades de cualificaciones, pero no siempre son lo suficientemente fiables y específicas para apoyar a los demandantes de empleo y a los empleadores
- Inversión en indicadores de alta calidad y colaboración con institutos de investigación
  - Indicador de tensión: para empleadores y legisladores
  - Profesiones afines con más posibilidades: demandantes de empleo
  - Posición en el mercado laboral mediante el seguimiento de los titulados: profesionales y estudiantes

Regla de oro para ser eficaces:

**Calidad de la información sobre el mercado laboral  
(LMI) x Calidad de la comunicación**

# iGracias!

Correo electrónico:  
[michel.vansmoorenburg@uwv.nl](mailto:michel.vansmoorenburg@uwv.nl)



[Portal web](#) (en holandés),  
[Versión de demostración](#) de nuestro  
Portal web (en inglés)